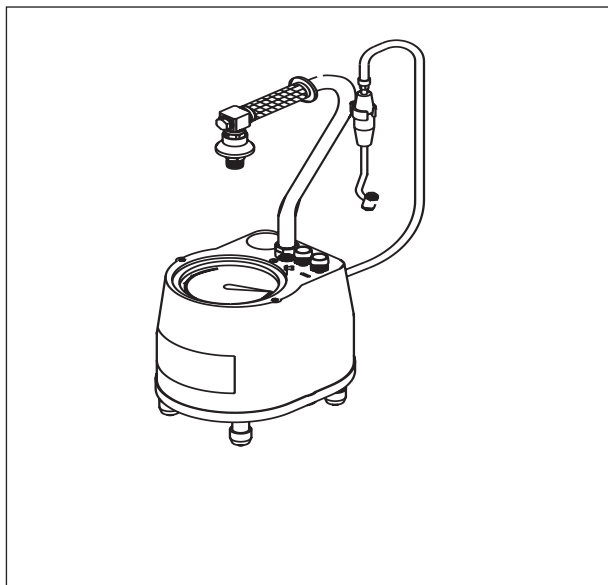




Pneustar 2

轮胎充气器



C



安全



本设备的安全及使用，只有当您认真阅读操作说明和安全指导后并完全遵从其中所包含的相关说明和指导。

- 每次使用之前，请认真检查、确认相关功能，如果对任何功能不确定或者发现任何的损坏（例如裂缝），禁止使用该设备。
- 搬运或移动该设备时，只能手握其搬运手柄（503）。

- 任何修补（复）作业，只能使用Blitz的原厂备件。
- 请勿对设备进行任何结构型改造。
- 请勿将压力容器置于热源附近。
- 请勿在压力容器上进行任何焊接作业。
- 对轮胎充气器压力部件进行任何工作之前，需完全释放压力。

设备参数

轮胎充气器

型号 2518

介质 气

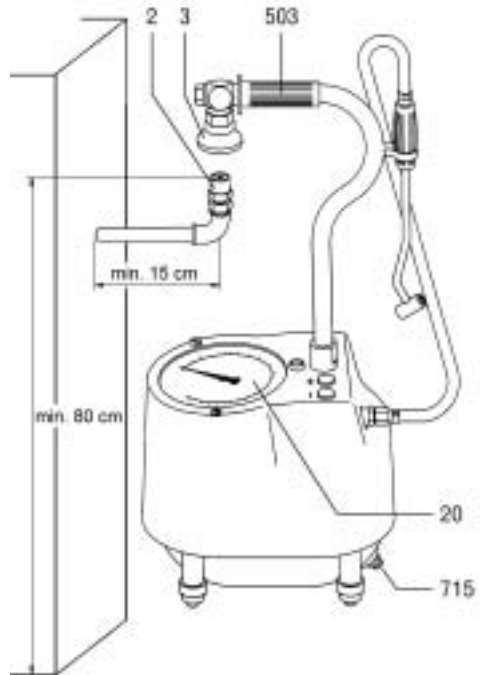
容器容量 6 l

自重（空） 7 kg

最大操作压力 16 bar

温度 -10 °C - +40 °C

机械元件



预期用途

此充气器是轮胎的压力检测，轮胎充气和放气的专用设备。该设备只能操作于最大压力为16bar且配备压力安全阀的加压空气网络（设备）。所有的其他用途或超出此条件的任何用途都不是该设备的预期用途。

初始操作

- 气源压力管路的安装，请遵从推荐的最小安装距离。
- 充气阀（2），外接端G1/2" 外螺纹。
- 使用和操作该设备需干净的冷凝的压缩空气。

- 2 充气阀
- 3 自动充气器
- 20 压力计
- 503 搬运手柄
- 715 排气螺栓

操作指导

- 轮胎充气操作之前需了解该轮胎的正确胎压，并且不要超过止压力值。
- 轮胎的充气，按“+”按钮（短时间），注意观察其压力计（20）上的压力值上升（逐步加气）。
- 按“-”按钮，轮胎压力下降。
- 另外，操作中必须遵守安全说明中安全要素。

保养和清洗

- 对轮胎充气器压力部件进行任何维修、检查、保养、清洗工作之前，需完全释放压力。
拧开排气螺栓（715），直到开始放气。等待一段时间后，直到停止放气，然后拧紧放气螺栓。
- 时刻保持设备干净、整洁。
- 所有的询价和备件的订购，请使用7位数的产品编码。
- 定期检查充气阀（2）和自动充气器（3）的功能和密封性。
- 每隔一段时间对此设备进行排水。为此，将此设备放置在一个水平面上，然后拧开放气螺栓（715）直至水和气体排出。当此设备排完气体时，排水也就结束。最后，拧紧排气螺栓。

校准

国家规定：在德国，检测胎压的测量设备必须根据国家校准法（1968年7月11日）进行校准。校准的有效期是设备上一次校验之后的2年。校准工作由使用单位负责。

保修

Blitz品牌产品，对材料和制造质量上的瑕疵，我们提供自购买之日起（以运输文件或发票为准）为期12个月的保修。保修期内产生的损坏，我们将对此进行替换或修复。

由于正常的磨损，超负荷运行或处理不当引起的损坏，我们拒绝提供保修。

只有设备被运回制造商并且组装完好，我们才会辨别和处理相关索赔。



标准符合申明

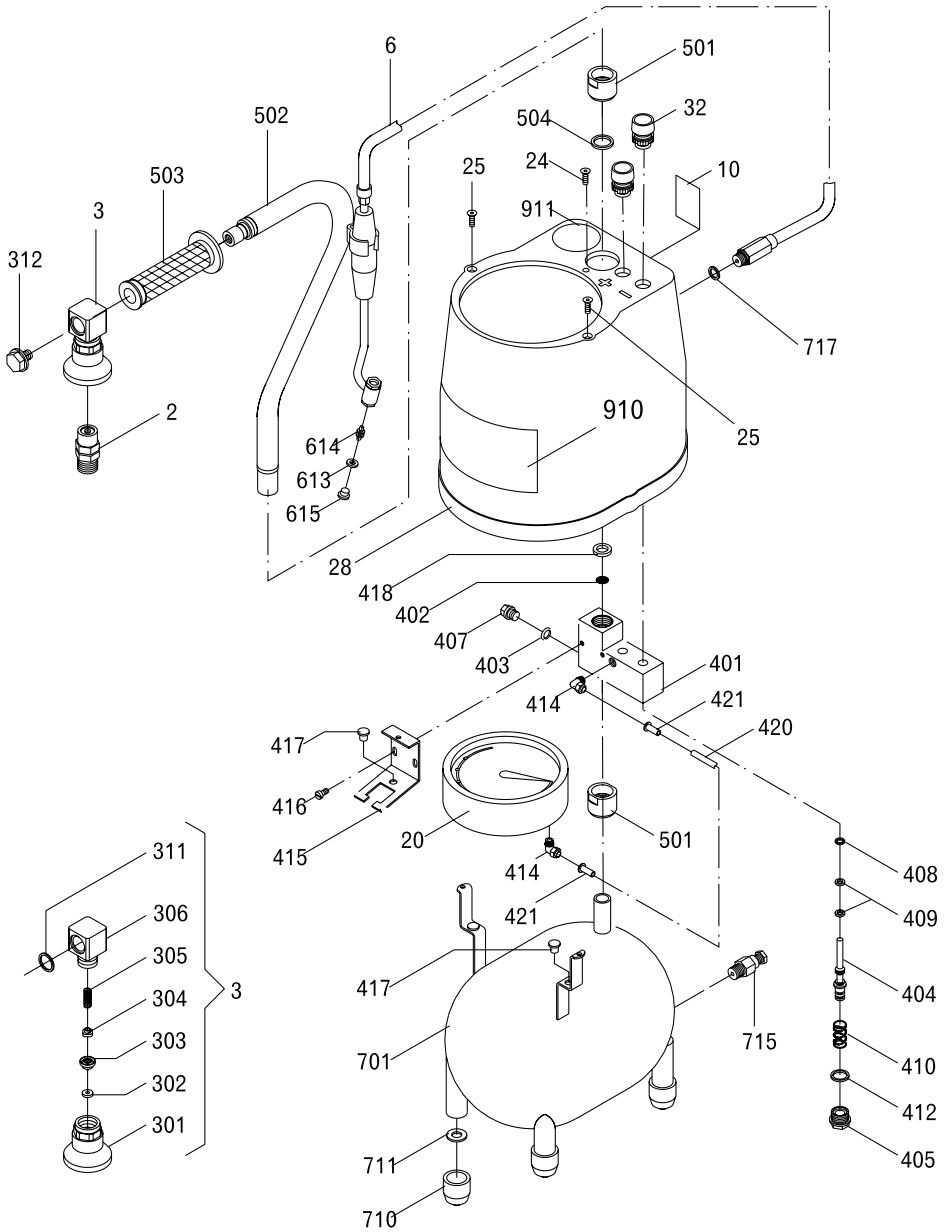
我们声明本产品符合下列的标准或标准化的文件：

89/392/EWG last changed by 93/68/EWG as well as EN 292.

CE 98

BlitzRotary GmbH

Frank Scherer





BlitzRotary GmbH

Hüfnger Straße 55
D-78199 Bräunlingen
Telefon +49.771.9233.0
Telefax +49.771.9233.99
info@blitz.rotarylift.com
<http://blitz.rotarylift.com>

A  **DOVER**™ COMPANY

